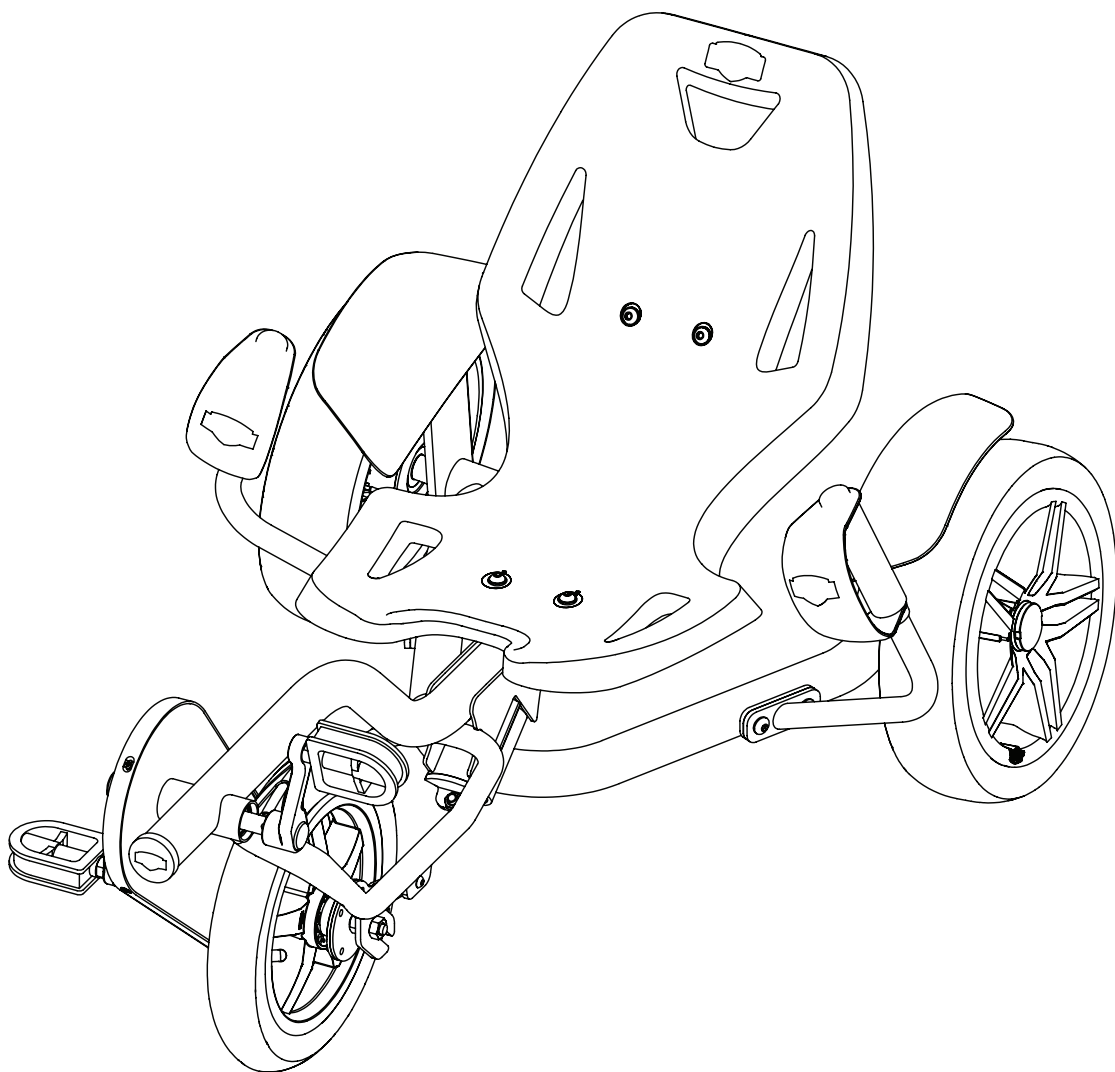




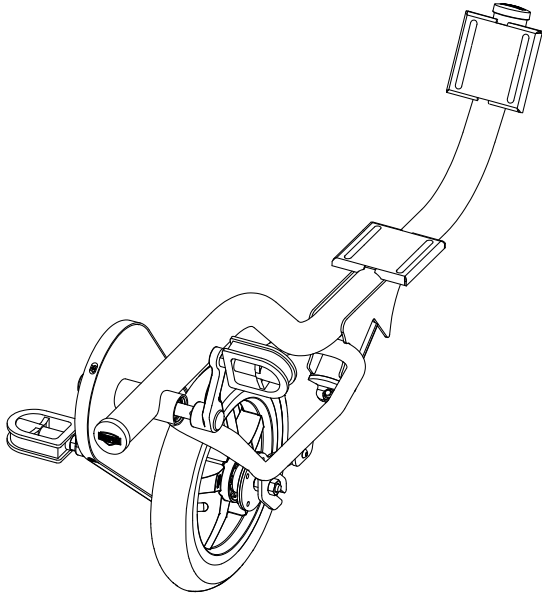
www.bergtoys.com

Руководство пользователя веломобиля BERG Street-X

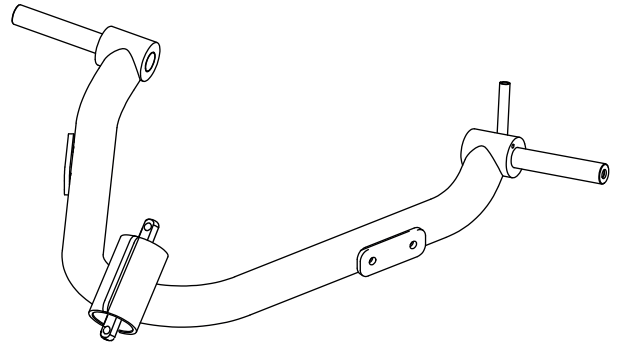


ВНИМАНИЕ!
Мелкие части!
Сборка только при участии
взрослых.
Сохраняйте инструкции для
дальнейшего пользования.

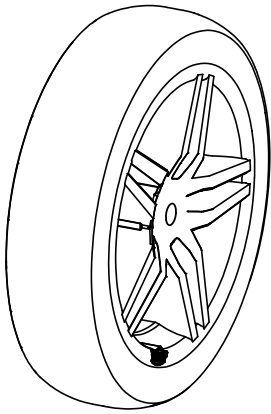
Артикул 24.10.00.01



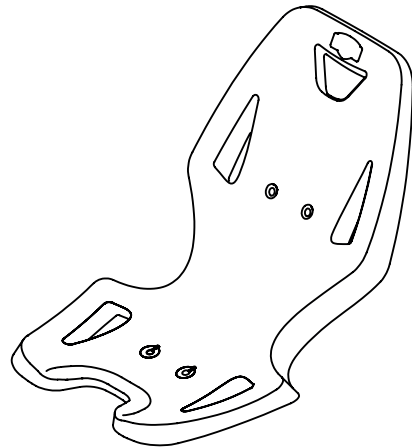
1 1x



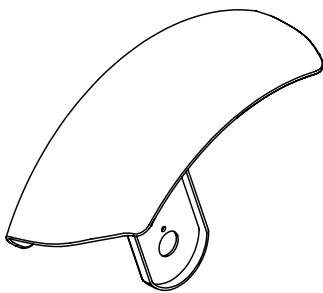
2 1x



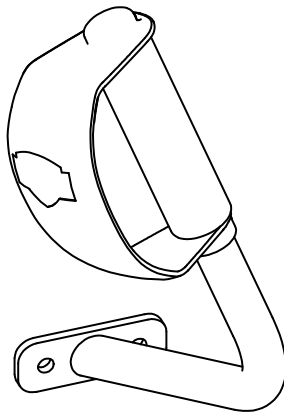
3 2x



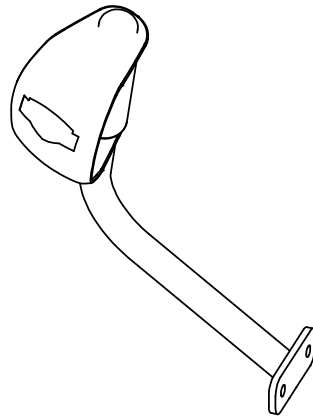
4 1x



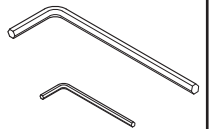
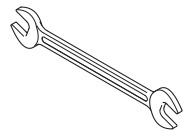
5 2x L



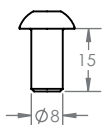
6 1x R



7 1x



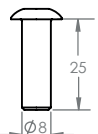
8 4x



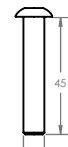
9 6x



10 6x



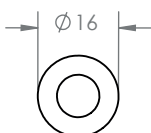
11 2x



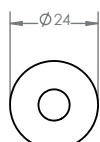
12 2x



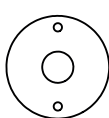
13 4x



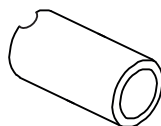
14 14x



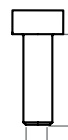
15 2x



16 2x



17 2x



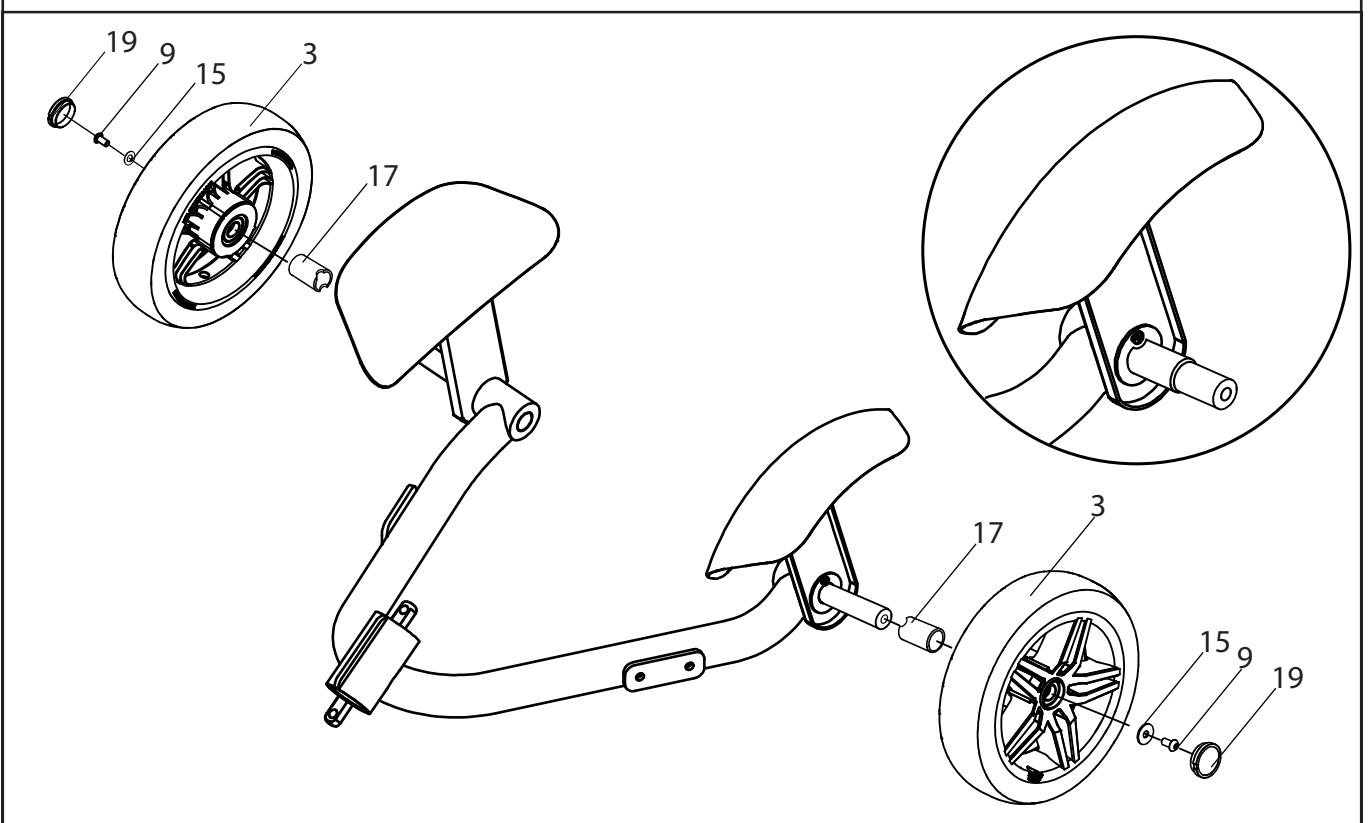
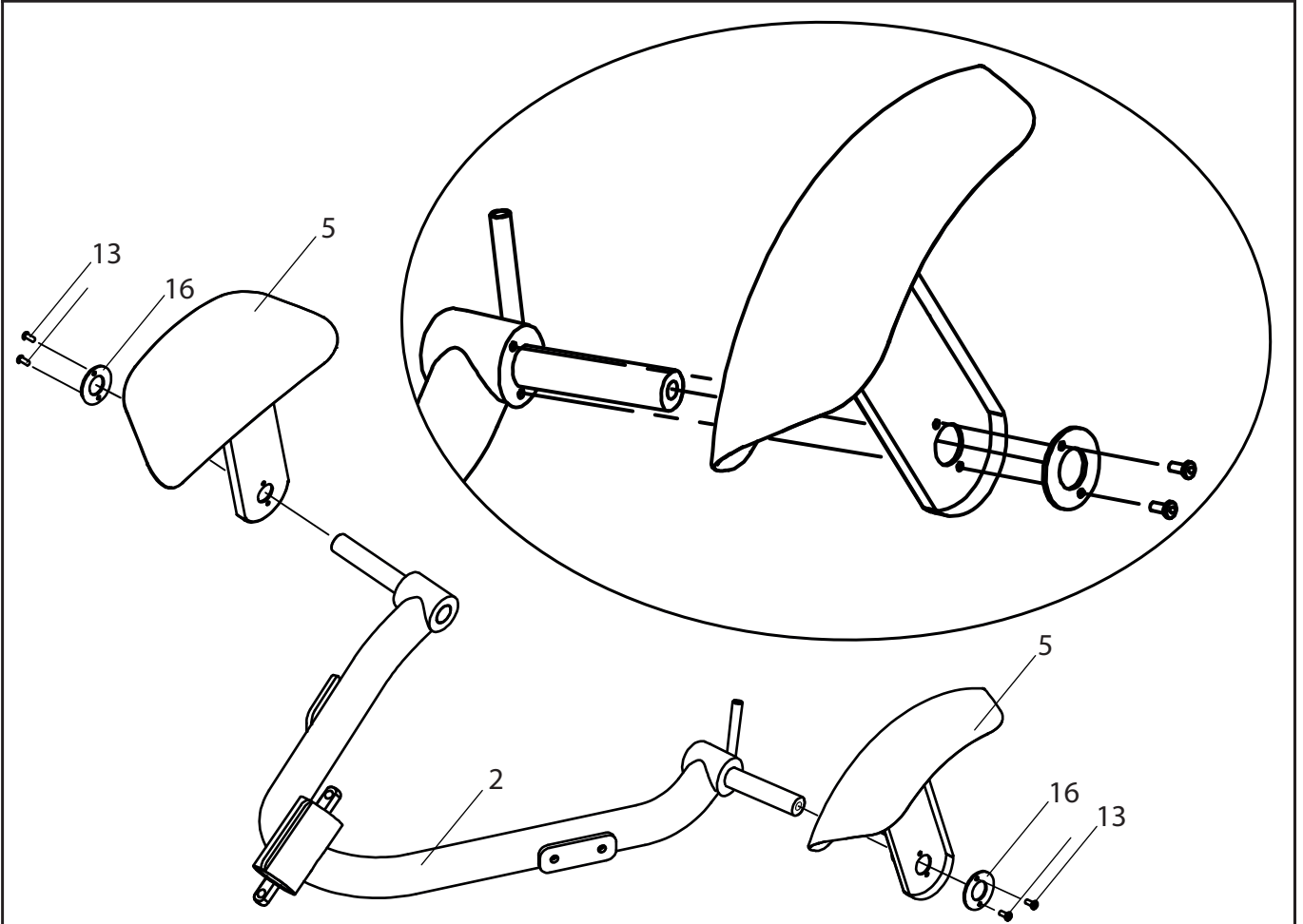
18 2x

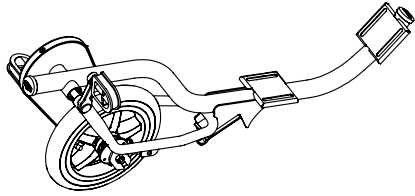


19 2x



2 1x	3 2x	5 2x	17 2x	19 2x	9 2x	13 4x	16 2x	15 2x

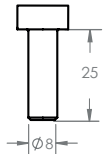




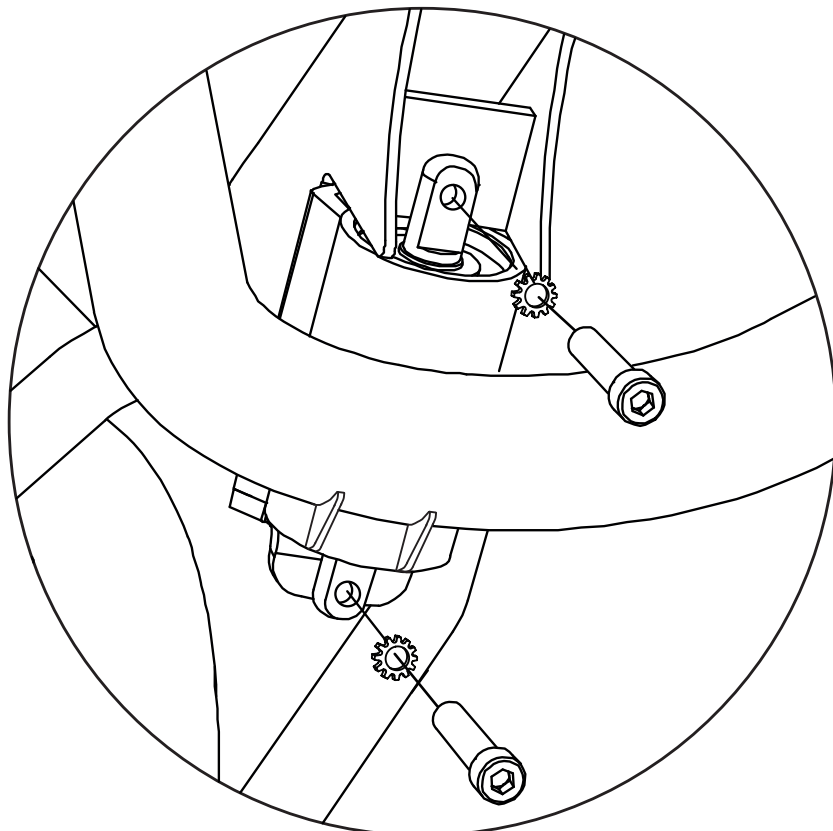
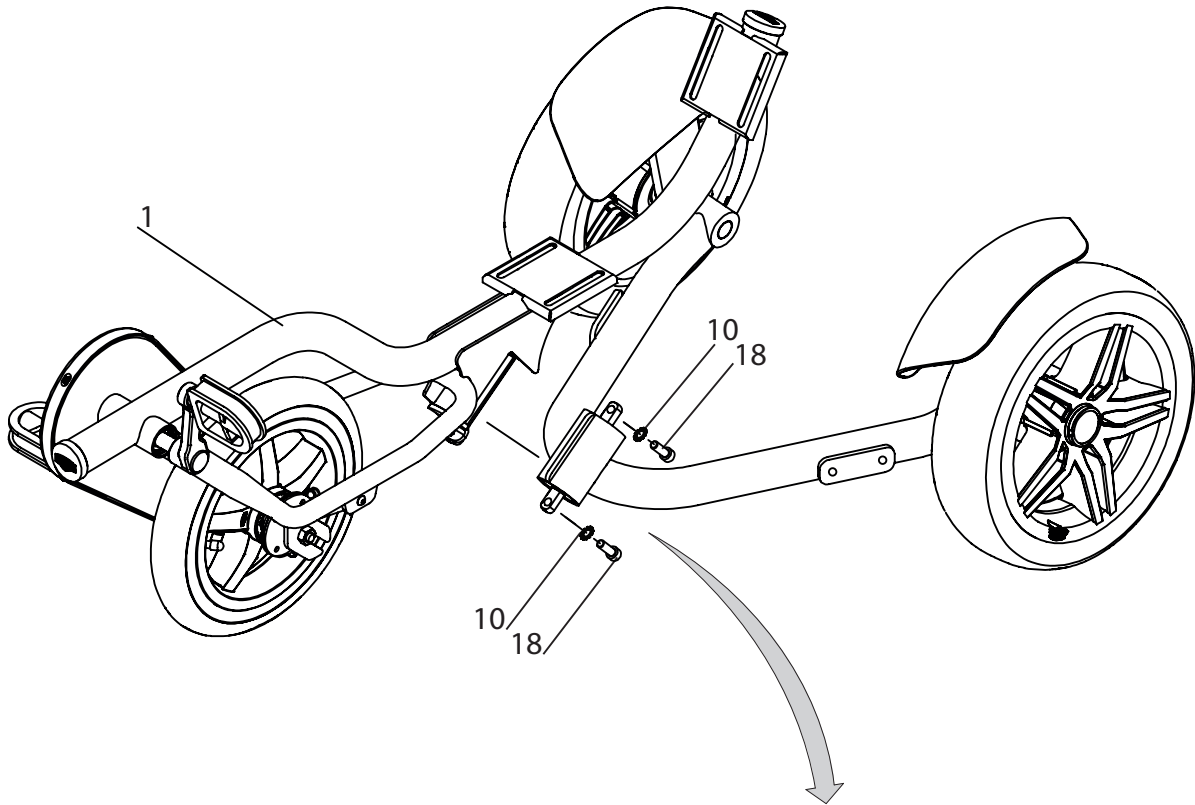
1 1x

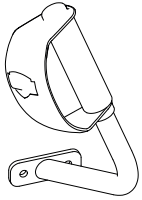


10 2x

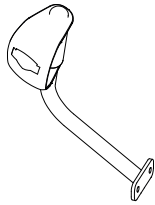


18 2x

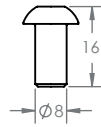




6 1x R



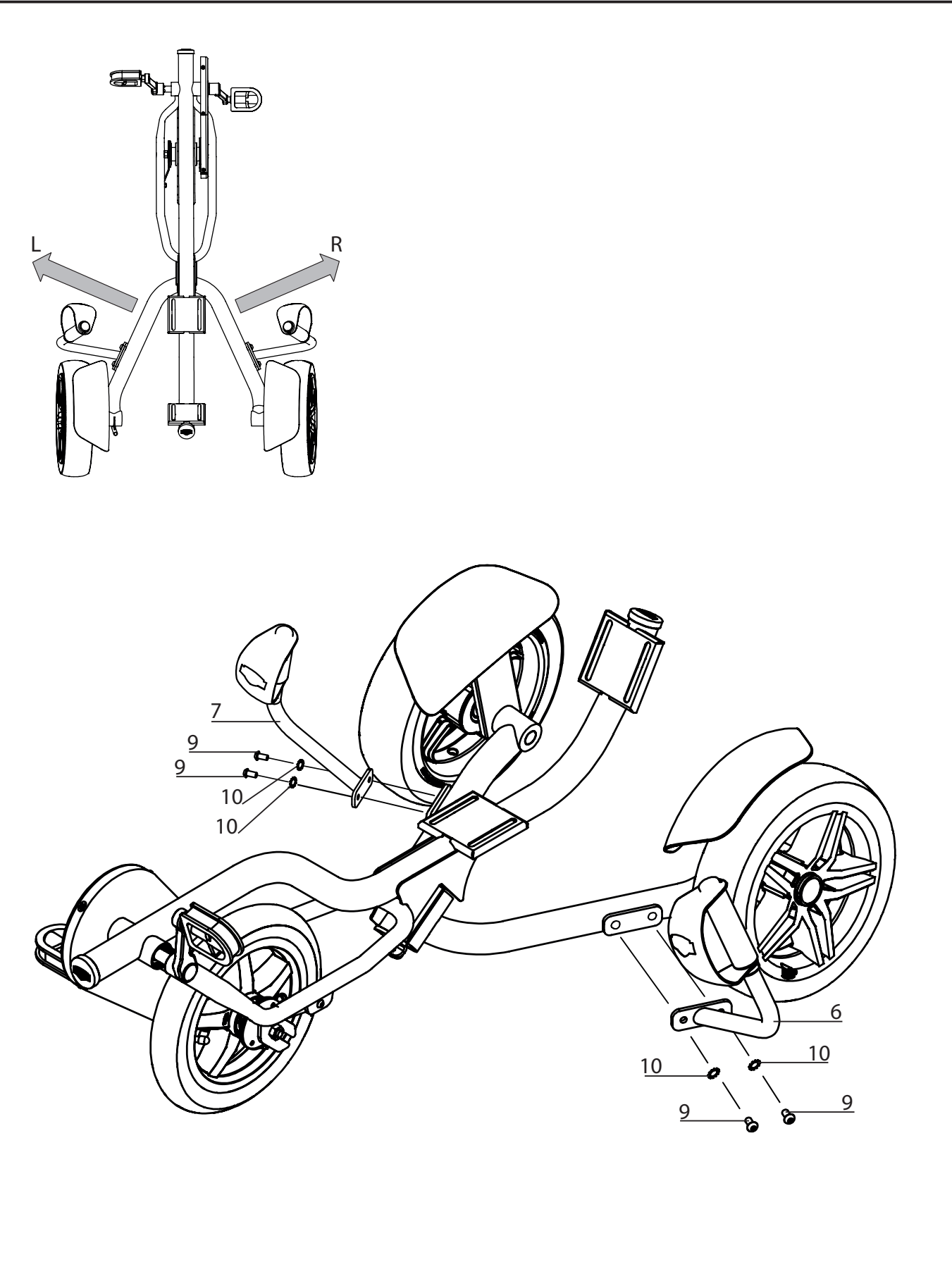
7 1x



9 4x



10 4x





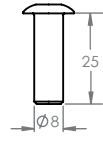
4 1x



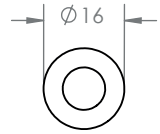
8 4x



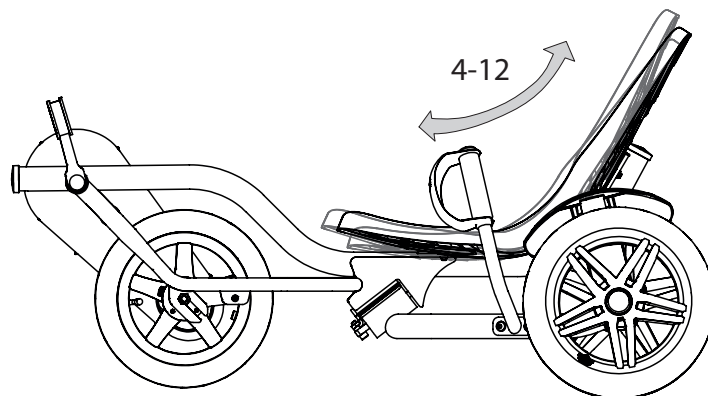
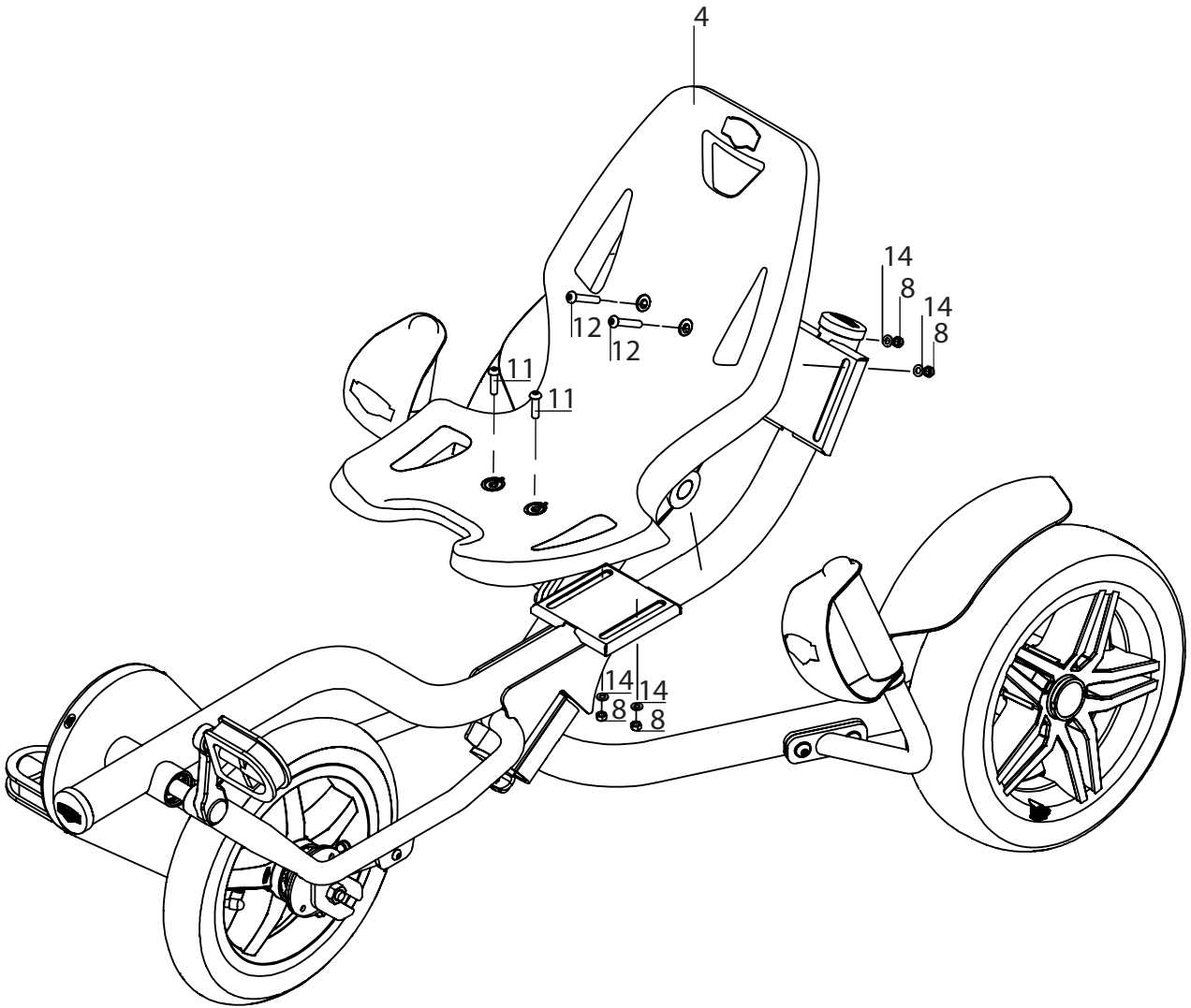
12 2x

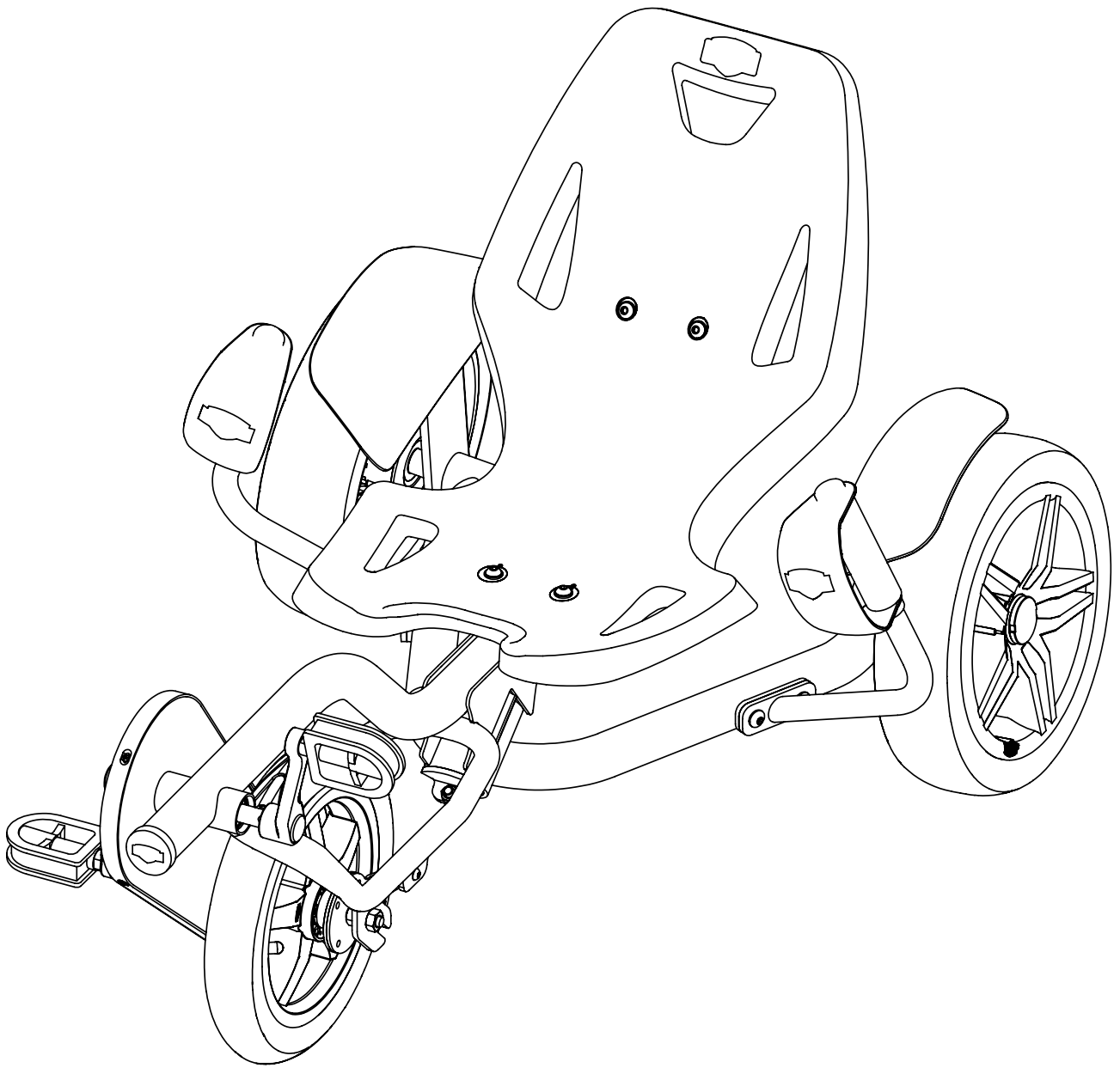


11 2x



14 4x





Введение

Поздравляем вас с приобретением велосипеда BERG!

Компания BERG создает и производит надежную и безопасную продукцию. Выбирая BERG, вы выбираете качественную вещь, которая будет радовать вас много лет.

Внимательно изучите инструкцию пользователя и следуйте инструкциям по безопасности и обслуживанию велосипеда.

Вы также можете посетить сайт www.bergtoys.com, где вы можете узнать больше о продукции BERG и аксессуарах.

Постоянно совершенствуя продукцию, компания BERG оставляет за собой право вносить изменения в конструкцию велосипедов без предварительного уведомления.

Содержание

1. Инструкция по безопасности
 - 1.1. Общие положения
 - 1.2. Эксплуатация
 - 1.2.1. Подготовка велосипеда
 - 1.2.2. Эксплуатация велосипеда
 - 1.3. Рекомендованные ограничения
 - 1.4. Запрещённые действия
2. Техническое обслуживание
 - 2.1. График техосмотра
 - 2.2. Техобслуживание комплектующих
 - 2.2.1. Рама
 - 2.2.2. Колеса/покрышки
 - 2.2.3. Поворотный механизм
 - 2.2.4. Ходовой механизм
 - 2.2.4.1. Цепь
 - 2.2.4.2. Регулировка подшипника
 - 2.2.4.2. Тип привода
 - 2.2.5. Пластиковые части
3. Гарантия
 - 3.1. Гарантийный срок
 - 3.2. Гарантийные случаи

1. Инструкция по безопасности

Компания BERG и её дилеры не несут ответственность за повреждения, появившиеся в результате неправильной эксплуатации своего оборудования. Пожалуйста, прочитайте Инструкцию к велосмобилу внимательно, обращая внимание и на раздел по сборке, и на раздел по правильной эксплуатации педальной машинки.

1.1 Общие положения

Дети младше 12 лет могут воспользоваться этой моделью велосмобиля только в присутствии взрослых. Всегда соблюдайте максимальный уровень безопасности, обращая внимание на движение людей и другого транспорта. Все вопросы по корректной работе велосмобиля задавайте Производителю или Дилеру.

1.2 Эксплуатация

Используйте велосмобиль BERG только по прямому назначению. Несанкционированное использование может привести к травмам или поломке.

1.2.1 Подготовка велосмобиля

- Установите сидение в правильную позицию, регулируя его высоту под рост.
- Убедитесь, что руль, тормоз и колёса функционируют правильно и бесперебойно.
- Проверьте давление в покрышках, оно должно соответствовать цифре, промаркированной на них.
- Все защитные детали и колпачки, которые были сняты в процессе сборки и подготовки, должны быть установлены на место до начала использования велосмобиля.

1.2.2 Эксплуатация велосмобиля

- Взрослые несут ответственность за правильный инструктаж ребёнка до начала поездки.
- Производитель настаивает на контроле взрослых за детьми на велосмобилях.
- Катаясь на велосмобиле соблюдайте осторожность, во избежание травмирования катающегося и находящихся вокруг.
- Максимальная скорость – это скорость, которую вы в состоянии контролировать.
- Обучите ребёнка внимательно контролировать ситуацию вокруг.
- В этой модели торможение происходит резким движением педалей назад.
- Эта модель велосмобиля не подразумевает преодоление высоких препятствий.
- Обращайте внимание на выступающие детали обуви и одежды (шарфы и шнурки). Запутавшись в движущихся частях велосмобиля, они могут стать причиной травмы.
- Использование средств дополнительной защиты не обязательно, но рекомендовано.
- Эта модель велосмобиля не подразумевает езды «без рук», во избежание разбалансировки, потери скорости или переворачивания.

1.3 Рекомендованные ограничения

- Спуск по склону всегда увеличивает не только скорость велосмобиля, но и его тормозной путь. Производитель не рекомендует использовать эту модель для

крутых спусков.

- Веломобили не должны участвовать в движении по автомобильным дорогам.
- Производитель не рекомендует использовать эту модель для езды по сильно пересечённой местности и для преодоления высоких препятствий.
- Во время заднего хода веломобиля всегда смотрите назад, контролируя обстановку по ходу движения.
- Никогда не управляйте веломобилем под действием алкоголя или лекарств, которые приводят к потере остроты, скорости реакции или внимания.
- Намеренное столкновение веломобилей с препятствиями или другими участниками движения строго запрещены.
- Не спрыгивайте и не запрыгивайте на движущийся веломобиль.
- Максимально допустимый вес человека для этой модели веломобиля – 60 кг.
- Никогда не катайтесь на веломобиле в темноте без дополнительных сигнальных огней или фар.

1.4 Запрещённые действия

- Резкие повороты на высокой скорости приводят к переворачиванию веломобиля!

2. Техническое обслуживание

2.1 График техосмотра

Ежедневно	Ежемесячно	Раз в полугодие	Раз в год
Колёса/Покрышки Проверяйте давление и целостность.	Рама Проверка всех соединений, гаек и болтов. Ходовая часть Натяжение цепи. Поворотный механизм Гайки и болты.	Узлы Корректность работы и лёгкость хода. Цепь Натяжение и смазка.	Пластиковые детали Чистка, проверка на целостность.

2.2 Техобслуживание комплектующих

2.2.1 Рама

Рама веломобиля покрыта порошковым покрытием, а все крепёжные детали оцинкованы. Вовремя чистите и обрабатывайте раму во избежание появления ржавчины. Используйте только средства, не содержащие кислоты. Допустимо использование автомобильных красок.

2.2.2 Колёса/Покрышки

Регулярно проверяйте состояние ободов и покрышек. Помните, что повреждение покрышек может привести к травмированию во время езды. Нужное давление для покрышек указано на них (PSI 29 / BAR2.0). Правильное давление в покрышках – гарантия легкого и безопасного хода изделия. Низкое давление приводит к быстрому износу покрышек и плохому сцеплению. Превышение давления может привести к отрыву от обода и несчастному случаю! Помните, что в тёплое время и под воздействие температур давление в шинах растёт. Покрышки не должны контактировать с маслами или топливом. Убедитесь, что на всех покрышках есть колпачки, и они не повреждены.

2.2.3 Поворотный механизм

Ежемесячно проверяйте корректность работы поворотного механизма, особо обращая внимание на:

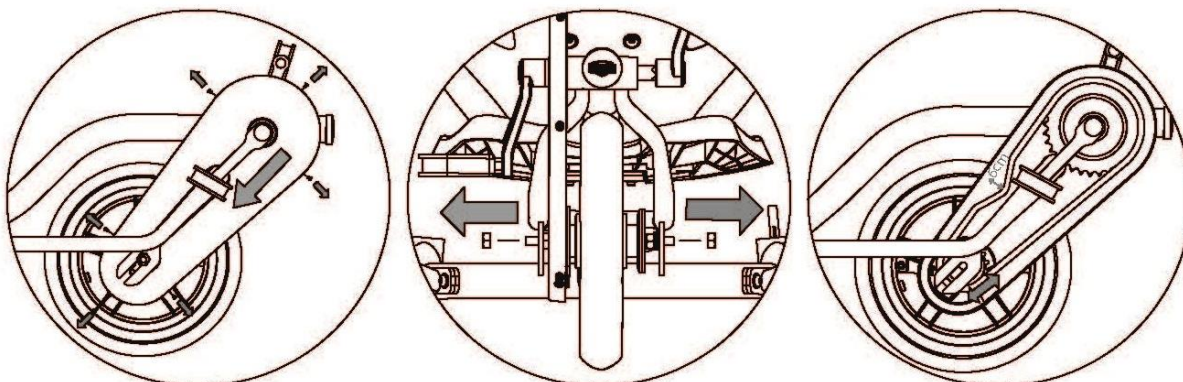
- Повреждения и/или видимый износ деталей и узлов.
- Все гайки и болты должны быть плотно закручены.

2.2.4 Ходовой механизм

2.2.4.1 Цепь

Веломобиль имеет один привод с цепью, которая требует регулярной проверки на натяжение. Цепь должна быть достаточно смазана для обеспечения мягкого хода. Слишком сильное натяжение усложняет и замедляет ход, а также приводит к быстрому износу механизма. Недостаточное натяжение приводит к обрыву и возможным повреждениям. Для регулирования положения цепи:

- Снимать защитную часть и проводить смазывание и/или проверку натяжения.
- Вовремя подтягивать болты и проверять целостность узлов ступицы.
- Тщательно проверять положение гаек.
- После регулировки натяжения вновь проверить положение ступицы.
- При правильном натяжении цепи, её середина должна легко опускаться на 6 мм вниз.



2.2.4.2 Регулировка подшипника (производится после покупки велосипеда)

В течение недели после начала эксплуатации (коммерческое использование) или до двух недель (частное использование) крепежные болты на левой и правой стойке должны быть

снова затянуты. Это нормальная ситуация, когда закрученный на производстве механизм немного оседает от усилий нажатия на педали. Возникший люфт должен быть устранён в рекомендованные сроки во избежание повреждений ходовых механизмов. **ВНИМАНИЕ:** болты должны быть отрегулированы только с помощью ручных инструментов, с максимальной силой напряжения 30 Нм.

2.2.4.3 Тип привода

Этот велосипед обеспечен типом привода BF-R, при котором торможение производится путём движения педалей назад, а также у этого велосипеда есть нейтральная передача. Рекомендуем проверять натяжение цепи не реже, чем раз в полгода.

2.2.5 Пластиковые детали

Пластиковые детали велосипеда должны регулярно проверяться на целостность и отсутствие повреждений. При обнаружении повреждений, пластиковая деталь должна быть немедленно заменена на оригинальную запчасть, согласно действующим гарантиям.

3. Гарантия

3.1 Гарантийный срок

Владелец велосипеда BERG получает следующие гарантии:

- Гарантия на раму действует в течение 2-х лет с даты покупки, гарантия на детали действует 12 месяцев с даты покупки велосипеда.
- Гарантия не распространяется на запчасти, подверженные механическому износу, такие как цепи и шины.

3.2 Гарантийные случаи

При гарантийном случае владелец велосипеда может обратиться к продавцу, предоставив документы, свидетельствующие о покупке. Гарантия распространяется только на некачественные материалы либо на дефекты конструкции, частей или всего оборудования.

Гарантия не распространяется, если:

- Оборудование неправильно или небрежно использовалось.
- Оборудование использовалось не в соответствии с его назначением.
- Сборка и обслуживание оборудования осуществлялась не в соответствии с инструкцией пользователя.
- Технический ремонт оборудования осуществлялся непрофессионально.
- Осуществлялась замена запчастей, которые не соответствуют техническим характеристикам оборудования или были неправильно установлены.
- Использовались неоригинальные запчасти, не относящиеся к официальной продукции BERG.
- Износ оборудования возник в результате климатических воздействий (ржавчина или нормальный износ лакокрасочного покрытия).
- Оборудование использовалось в коммерческих целях или в любой другой форме при использовании неопределенного количества лиц.

Ни при каких обстоятельствах производитель не несет ответственности за повреждения оборудования или его частей в результате:

- Неправильной регулировки / настройки рулевого управления, рулевого механизма, цепи, шин и привода.
- Проверки и замены деталей, таких как цепи и шины, не в установленные сроки.

В течение гарантийного срока все материальные или конструктивные недостатки после рассмотрения дилером будут отремонтированы или заменены.

Владелец оборудования может претендовать на гарантийный ремонт, предоставив дилеру подробную информацию с фотографиями или само оборудование.

Владелец оборудования, обращаясь за гарантийным ремонтом, должен предоставить дилеру гарантийный сертификат (полностью заполненный) и оригинальные документы, свидетельствующие о покупке. Если продавец оборудования по каким-либо причинам недоступен – обратитесь в ближайшее представительство BERG Toys. Если обращение не является гарантийным случаем, то все расходы несет владелец оборудования.

Гарантия не распространяется на третьих лиц.



www.bergtoys.com